

Приложение № 1 к договору

участия в долевом строительстве

№ _____ от _____

Основные характеристики, подлежащего передаче объекта долевого строительства

1. Строительный адрес объекта капитального строительства в котором расположен объект долевого строительства: г. Смоленск, бульвар Гагарина, д.8

2. сведения о многоквартирном доме в соответствии с проектной документацией:

2.1. вид: многоквартирный дом

2.2. назначение: жилой дом со встроенными нежилыми помещениями и подземной автостоянкой

2.3. этажность: 16

2.4. общая площадь многоквартирного дома: 8 107,43 кв.м.3.

сведения о материале:

3.1. наружных стен многоквартирного дома: Первый этаж: внутренняя верста из рядового керамического кирпича толщ. 250 мм, фасадный утеплитель минераловатный (на основе базальтового волокна), воздушный зазор, облицовка композитными панелями на крепежной подсистеме. Наружное витражное остекление двух камерным стеклопакетом в алюминиевом профиле.

Этаж 2-4; 5-15.

тип1: внутренняя верста блок 400 мм., утеплитель минераловатный (на основе базальтового волокна) 150мм, воздушный зазор, облицовка кирпич силикатный с декоративными вставками.

Тип2: внутренняя верста блок 400мм., утеплитель 50мм., защитно-декоративный слой из тонкостенной фасадной штукатурки под покраску, окраска.

3.2. поэтажных перекрытий многоквартирного дома: монолитные железобетонные.

4. сведения о классе энергоэффективности многоквартирного дома:

B+

5. сведения о сейсмостойкости многоквартирного дома:

5 зона

6. назначение объекта долевого строительства: жилое помещение

7. Этаж, на котором расположен такой объект долевого строительства: --

8. сведения:

- об общей площади (для жилого помещения)

- количестве и площади комнат: --

- количестве и площади помещений вспомогательного использования: --

- количестве и площади лоджий, веранд, балконов, террас (нужное

подчеркнуть): --

- наличии и площади частей нежилого помещения: --

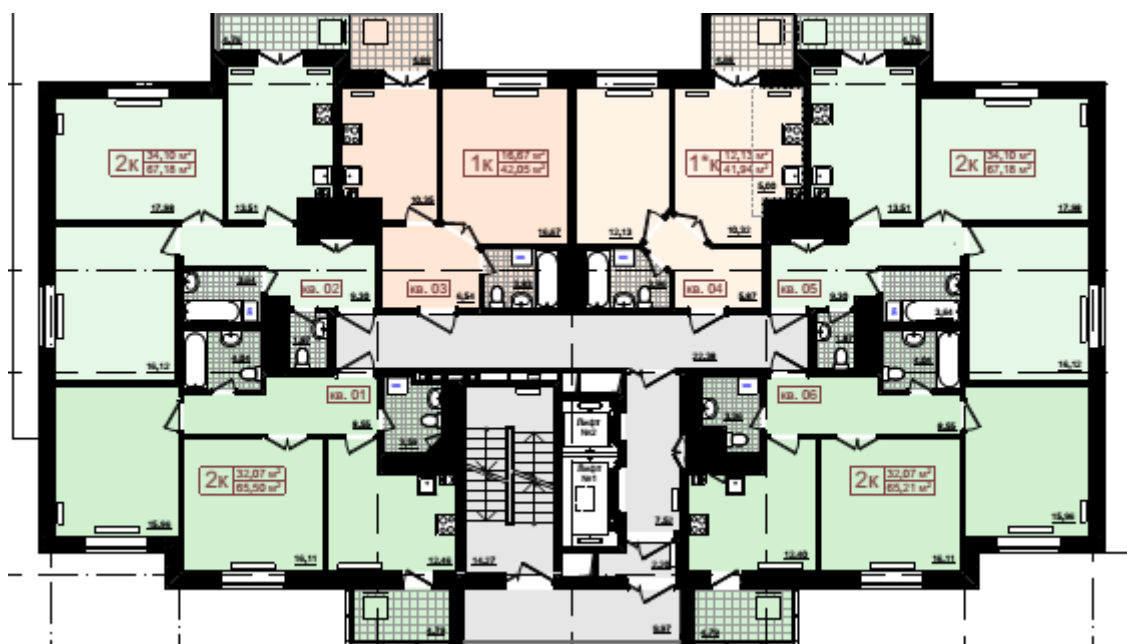
9. Объект долевого строительства должен содержать в себе:

- отделка жилых помещений: стены оштукатурены (чистовая отделка стен – обои или покраска – не выполняется);

- отделка вспомогательных помещений: стены оштукатурены (чистовая отделка стен – обои, покраска или облицовка стен – не выполняется). Санузлы, лоджии – без отделки;

- электрооборудование: электрическая разводка по квартире без установки конечных приборов; установка узла учета электроэнергии;
- сантехническое оборудование: монтаж системы с установкой отсекающей запорной арматуры и узла учета холодной воды;
- теплооборудование: поквартирная система от двухконтурного газового котла с установкой отопительных приборов, прибор учёта газопотребления.
- канализация: монтаж канализации без горизонтальной разводки;
- окна: из профиля ПВХ с двухкамерными стеклопакетами и системой микропроветривания;
- входные двери: монтаж входной двери, оборудованной механическим замком и дверной ручкой;
- межкомнатные двери: не устанавливаются;
- пол/ потолок: полы – выполнена стяжка. Потолок – зачистка швов;

10. **План объекта долевого строительства**, отображающий в графической форме (схема, чертеж) расположение по отношению друг к другу частей являющегося объектом долевого строительства жилого помещения (комнат, помещений вспомогательного использования, лоджий, веранд, балконов, террас) или частей являющегося объектом долевого строительства нежилого помещения, а также **Местоположение** объекта долевого строительства **на этаже** строящегося (создаваемого) многоквартирного дома:



11.:

Приложение подписано сторонами « _____ » _____ года

Подписи сторон

Застройщик:

Участник долевого строительства:

_____ ()

_____ ()

Приложение № 2 к договору
участия в долевом строительстве
№ _____ от _____

Цена договора, сроки ее уплаты

Цена договора: _____

Сроки оплаты: _____ (единовременно / рассрочка)

Приложение подписано сторонами « _____ » _____ года

Подписи сторон

Застройщик:

Участник долевого строительства:

_____()

_____()

Приложение № 3 к договору

участия в долевом строительстве

№ _____ от _____

Гарантийные обязательства Застройщика.

Гарантия Застройщика распространяется на объект долевого строительства (жилое/ нежилое помещение) при условии соблюдения требований Инструкции по эксплуатации объекта долевого строительства (являющегося неотъемлемым приложением к Акту приема- передачи объекта долевого строительства, далее Инструкция по эксплуатации), требований законодательства к эксплуатации помещения и его инженерных систем.

Гарантийные обязательства Застройщика на выполненные работы и смонтированное оборудование в многоквартирном доме:

Таблица № 1

Вид работы	Гарантийный срок (лет)	
	Работа	Материалы
Несущие каркасы, ограждающие конструкции (кроме окон).	5	5
Гидроизоляционный ковер кровли здания	5	5
Отделка фасада многоквартирного дома	3	3
Отделка (малярные, плотничные, плиточные, штукатурные работы, настил линолеума, устройство подоконников и т.д.)	2	2
Водоснабжение, водосчетчики	3	3
Фурнитура пластиковых окон, балконных дверей, ролл (регулировка)	1	1
Пластиковые окна, балк. двери	2	2
Остекление лоджий (роллы)	2	2
Устройство цементно-песчанной стяжки (стяжек), бетонных полов	2	2
Электроосвещение, электротехническое оборудование (электротехническое оборудование, провода)	2	2
Электросчетчики	2	2
Монтаж наружных сетей и внутренних систем тепло-водоснабжения и канализации	2	2
электроснабжения и связи жилого дома Оборудование тепловых, водомерных узлов и ВРУ, запорная арматура на наружных сетях тепло-, водоснабжения и канализации	2	2
Элементы благоустройство	2	2
Малые архитектурные формы	2	2

Гарантийный срок исчисляется со дня подписания первого акта приема передачи любого

из объектов долевого строительства по многоквартирному дому, но не ранее даты получения разрешения на ввод в эксплуатацию многоквартирного дома.

На материалы и оборудование, не указанные в Таблице № 1 гарантийный срок соответствует гарантийному сроку, установленному изготовителем.

Если в период гарантийного срока возникает случай, имеющий признаки гарантийного, то Участник долевого строительства оформляет заявление в письменном виде, и направляет в адрес Застройщика почтовым отправлением или в офис Застройщика. Участник долевого строительства может приложить к заявлению документы, подтверждающие наличие и причины возникновения недостатков (фотографии, акт, заключение оценщика)

ВНИМАНИЕ: Гарантия не распространяется/ прекращается:

- на усадочные трещины в период естественной осадки строительных конструкций, срок которого составляет 3 года. Усадочные трещины могут появиться, в том числе в связи с изменением температурного режима окружающей среды, на стыках разнородных материалов: газоблок – монолитный железобетон, газоблок – кирпич, газоблок – ГКЛ, кирпич/монолитный железобетон – ГКЛ и т.д.;
- на элементы отделки, конструктивные элементы, инженерные системы и оборудование, возникшие в результате перепланировки или переустройства жилого помещения, выполненные Участником долевого строительства своими силами или с привлечением третьих лиц, в том числе управляющей компании;
- на выполненные работы по отделке помещений, в том числе предчистовая (штукатурка, стяжка) при нарушении Участником долевого строительства требований эксплуатации помещений в части температурно-влажностного режима,
- в случае выполнения Участником долевого строительства работ связанных с устройством проемов (пробивка новых, расширение существующих) во внутренних стенах и перегородках, сносом перегородок, стен, возведением новых стен, перегородок. При возникновении дефектов, связанных с проведением данных работ, все конструктивные элементы (стены, перегородки) снимаются с гарантии, возникшие дефекты (трещины, сколы, разрушения) не являются гарантийным случаем;
- в случае выполнения Участником долевого строительства устройства/ переустройства инженерно- технического оборудования, осуществления штробления стен и перегородок, устройства технических проемов. При возникновении дефектов, связанных с проведением данных работ, все инженерно-техническое оборудование, конструктивные элементы (стены, перегородки), снимаются с гарантии, возникшие дефекты (неисправность оборудования, трещины, сколы, разрушения) не являются гарантийным случаем;
- при выполнении Участником отдельных работ по устройству технологических отверстий, ниш, штроб, сверлению без учета расположения скрытой проводки снимается с гарантии части поврежденных конструктивных элементов и поврежденных инженерных систем;
- в случае включения Участником долевого строительства в период гарантийного срока лоджий и балконов в тепловой контур (снос стены между помещением и лоджией/ балконом, расширение проемов и т.д.). При выполнении данных видов работ гарантия снимается со всех конструктивных элементов, элементов отделки квартиры и инженерно- технического оборудования;

**- при установке/ реконструкции Участником долевого строительства
вентиляционных шахт/ устройств;**

**- в иных случаях, установленных Инструкцией по эксплуатации объекта долевого
строительства и законодательством Российской Федерации.**

Приложение подписано сторонами « _____ » _____ года

Подписи сторон

Застройщик:

Участник долевого строительства:

_____ ()

_____ ()

Приложение № 4

к договору участия в долевом строительстве

№ _____ от _____

СОГЛАСИЕ НА ОБРАБОТКУ и ХРАНЕНИЕ ПЕРСОНАЛЬНЫХ ДАННЫХ

г. Смоленск

« ____ » _____ 20__ г.

Субъект персональных данных, _____

(Фамилия, Имя, Отчество полностью)

вид основного документа, удостоверяющий личность: _____

серия _____ № _____ выдан _____

(кем и когда)

проживающий(ая) по адресу _____

В лице представителя субъекта персональных данных _____

(заполняется в случае получения согласия от представителя субъекта персональных данных),

(Фамилия, Имя, Отчество полностью)

вид основного документа, удостоверяющий личность _____

серия _____ № _____ выдан _____

(кем и когда)

проживающий(ая) по адресу _____

действующий от имени субъекта персональных данных на основании

(реквизиты доверенности или иного документа, подтверждающего полномочия представителя),

принимаю решение о предоставлении моих персональных данных и даю согласие на их обработку и хранение свободно, своей волей и в своем интересе -

Наименование и адрес оператора, получающего согласие субъекта персональных данных:

Застройщик ООО «ДнепроСтройГрупп»,

ИНН 6732056387,

Со следующей целью обработки персональных данных:

Заключение и исполнение договора участия в долевом строительстве.

Перечень персональных данных, на обработку которых дается согласие субъекта персональных данных:

фамилия, имя, отчество; дата рождения; место рождения; адрес регистрации; адрес проживания; гражданство; семейное положение; данные о детях, супруге; образование; сведения трудовой деятельности; доходы; фотография; пол; номер контактного телефона; адрес электронной почты; паспортные данные: а) вид документа; б) серия и номер документа; в) орган, выдавший документ; наименование; код; г) дата выдачи документа, данные о кредитных обязательствах (в случае приобретения объекта долевого строительства в ипотеку), номер счета в банке с которого/ на который перечисляются денежные средства в рамках исполнения договора участия в долевом строительстве.

Перечень действий с персональными данными, на совершение которых дается согласие, общее описание используемых оператором способов обработки персональных данных:

Обработка вышеуказанных персональных данных будет осуществляться путем смешанной обработки персональных данных (сбор, систематизацию, накопление, хранение, уточнение (обновление, изменение, использования, распространение), в том числе передачу, обезличивание, блокирование, уничтожение персональных данных).

Срок, в течение которого действует согласие субъекта персональных данных, а также способ его отзыва, если иное не установлено федеральным законом:

Персональные данные субъекта подлежат хранению в течение сроков, а также их уничтожению в сроки и порядке, установленными законодательством РФ.

Дата _____

Подпись _____

Фамилия, имя, Отчество полностью _____
